



➤ Présentation générale

Le 31 mai 2019, le ministère des Femmes et de l'Égalité des genres (gouvernement fédéral) a annoncé un soutien financier de 1 M\$ sur une période de 5 ans pour le projet Mikinakw : Cercle du mieux-être et de la guérison communautaire.

L'objectif principal du projet Mikinakw est d'agir de manière concertée sur les sources et les manifestations de la violence fondée sur le sexe et ainsi enclencher un réel processus de transformation sociale et communautaire basé sur des pratiques complémentaires de prévention, d'intervention, de protection et d'accompagnement renouvelées, complémentaires et convergentes. Le projet conduira à la création d'une nouvelle structure réunissant tous les organismes communautaires qui œuvrent auprès de la population locale et offrent des services de différentes natures en matière de violence fondée sur le sexe à Manawan.

Conçu comme un espace virtuel de concertation et de solidarité, Mikinakw propose de mettre au cœur de son action les personnes survivantes elles-mêmes et de canaliser les énergies de tous les acteurs/actrices et organismes partenaires vers la guérison de ces personnes. Ces derniers (individus et organisations) agiront comme autant d'agents de changement partageant une mission commune de mieux-être et participant au développement d'un milieu de vie plus sécuritaire pour tous et toutes. Cet espace sera aussi le lieu d'un dialogue réflexif et constructif de la part des participants/participantes au Cercle qui s'articulera autour de valeurs partagées : **entraide, écoute, engagement**.

S'inscrivant dans la foulée d'un long processus de reconnaissance des responsabilités en matière de santé et services sociaux à l'échelle de la Nation Atikamekw Nehirowisiw, ainsi que dans la continuité des actions et pratiques développées par le Cercle Mikisiw pour l'espoir (1992-2001), la démarche déployée par le projet Mikinakw repose sur une régénération des savoirs et des pratiques traditionnels afin de restaurer un climat de confiance favorable à l'épanouissement de tous les membres de la communauté : enfants, jeunes, femmes, hommes, aînées/aînés et personnes vulnérables. Elle vise notamment à revitaliser des pratiques et des modes de fonctionnement propices au soutien, à l'encadrement, au ressourcement et à la guérison des personnes survivantes et de leurs familles. Elle aspire aussi à réactualiser les rôles des aînées/aînés et des groupes d'aidants/aidantes culturels et à développer des environnements sécuritaires grâce à l'implication active et la vigilance exercée par ces personnes.

➤ Gouvernance et gestion du projet

Le projet a été présenté par le Conseil des Atikamekw de Manawan qui en assura la gestion financière et administrative. Un comité stratégique placé sous le leadership de la coordonnatrice du projet réunira des représentants/représentantes de sept organisations: Le Conseil des Atikamekw de Manawan; la Direction de la Sécurité publique; les Services de Santé Masko-Siwin; le CPE Tcicatci; le Centre Mihawoso; les Services éducatifs Atikamekw Nehirowisiw Okiskinohamakewin; le Réseau de recherche et de connaissances relatives aux peuples autochtones (DIALOG).

La deuxième instance de gouvernance sera le comité consultatif qui réunira, en plus des membres du comité stratégique, les représentants/représentantes des autres organismes partenaires : le Centre de pédiatrie sociale, la Maison de la famille, la Maison des aînés, la Maison des jeunes, la Radio

communautaire, l'équipe de recherche, le Conseil de la Nation Atikamekw. Au total, le comité consultatif regroupera entre 25 et 30 personnes. Son rôle sera principalement de s'assurer de la convergence et de cohésion des initiatives qui seront mises de l'avant pendant le projet.

➤ **Le rôle de l'INRS et du Réseau DIALOG à l'égard de la recherche et de l'avancement des connaissances autochtones et scientifiques**

Au cours des cinq prochaines années, l'INRS sera un partenaire privilégié de ce projet placé sous la responsabilité de madame Francine Moar, directrice des services et projets communautaires au Conseil des Atikamekw de Manawan. La professeure Carole Lévesque, directrice de DIALOG, a été étroitement associée à la préparation et à la conception de ce projet. L'INRS apportera en complément une contribution financière autonome au projet. La professeure Lévesque et son équipe, à laquelle se joindront le professeur Bernard Roy de l'Université Laval et plusieurs membres du comité stratégique de Mikinakw, seront responsables du développement et de la mise en œuvre de l'ensemble des activités de co-construction et de mobilisation des connaissances reliées au projet.

À l'instar de tous les travaux réalisés au sein de DIALOG, l'accent sera placé sur la participation et la contribution en continu des acteurs locaux. De plus, l'équipe recueillera et consignera les voix et les expériences des personnes survivantes de violences et des membres de leur famille. Elle tiendra également des ateliers de partage des savoirs autochtones et scientifiques et mènera au fur et à mesure des activités et des exercices de délibération et de validation.

➤ **Aperçu des activités 2019-2024**

Mikinakw viendra combler les lacunes actuelles de l'offre de services en optimisant les expertises des acteurs/actrices concernés, en regroupant de nombreux partenaires et en permettant à ses membres de se doter collectivement de nouveaux mécanismes, connaissances et capacités. La mise sur pied et implantation de Mikinakw : Cercle du mieux-être et de la guérison communautaire comptera plusieurs activités, programmes et services, dont :

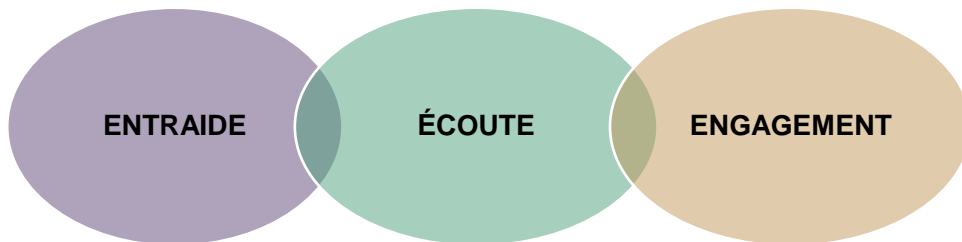
- **Outils de concertation avec mise au jour annuellement** : un répertoire des services et programmes existants; un calendrier communautaire des activités; une infolettre (papier et électronique) trimestrielle; rencontres du comité stratégique et du comité consultatif; création de matériel pédagogique pour accompagner des séances de formation des partenaires.
- **Actions et produits de sensibilisation, prévention et protection** : Des capsules audio et vidéo; livre sur les abus sexuels destiné aux enfants du primaire; ateliers de transmission des savoirs et pratiques traditionnelles pour les jeunes filles et jeunes garçons; groupe de sentinelles/gardiennes pour les situations d'urgence se rencontre (Ka nakataweritciketicik); Ateliers de théâtre performatif avec les jeunes.
- **Actions et produits d'accompagnement, d'intervention et d'encadrement** : mise en place de groupe de femmes âgées aidantes culturelles (Kokominook) et de groupe d'hommes âgés aidants culturels (Kimocominook); ateliers d'art thérapie (photo, peinture, écriture, perlage et artisanat) avec les femmes survivantes; ateliers de guérison en territoire avec les familles.

La nature et le nombre d'activités vont varier selon les besoins et les priorités exprimés, d'un part, par les personnes survivantes elles-mêmes et de leurs familles, et d'autre part par les prestataires des services de Manawan. La visée ultime du projet est d'offrir un meilleur soutien aux personnes survivantes dans tous les domaines de leur existence, d'établir un climat de confiance entre les personnes survivantes et les intervenantes/intervenants et professionnelles/ professionnels, et d'enraciner la guérison dans la culture atikamekw en valorisant le rôle des aidants/aidantes culturels dans l'offre de services et programmes.



Qu'est-ce que Mikinakw?

- ✂ Un espace virtuel de concertation et de solidarité pour les personnes aux prises avec la violence sous toutes ses formes
- ✂ Une nouvelle structure réunissant tous les organismes communautaires qui œuvrent auprès de la population locale et offrent des services de différentes natures en matière de violence
- ✂ Un moyen de favoriser le mieux-être en développant des milieux de vie plus sécuritaires pour tous et toutes
- ✂ Un lieu de dialogue réflexif et constructif pour les participants et participantes du Cercle
- ✂ Un outil collectif visant une guérison communautaire prenant appui sur trois valeurs fondamentales :

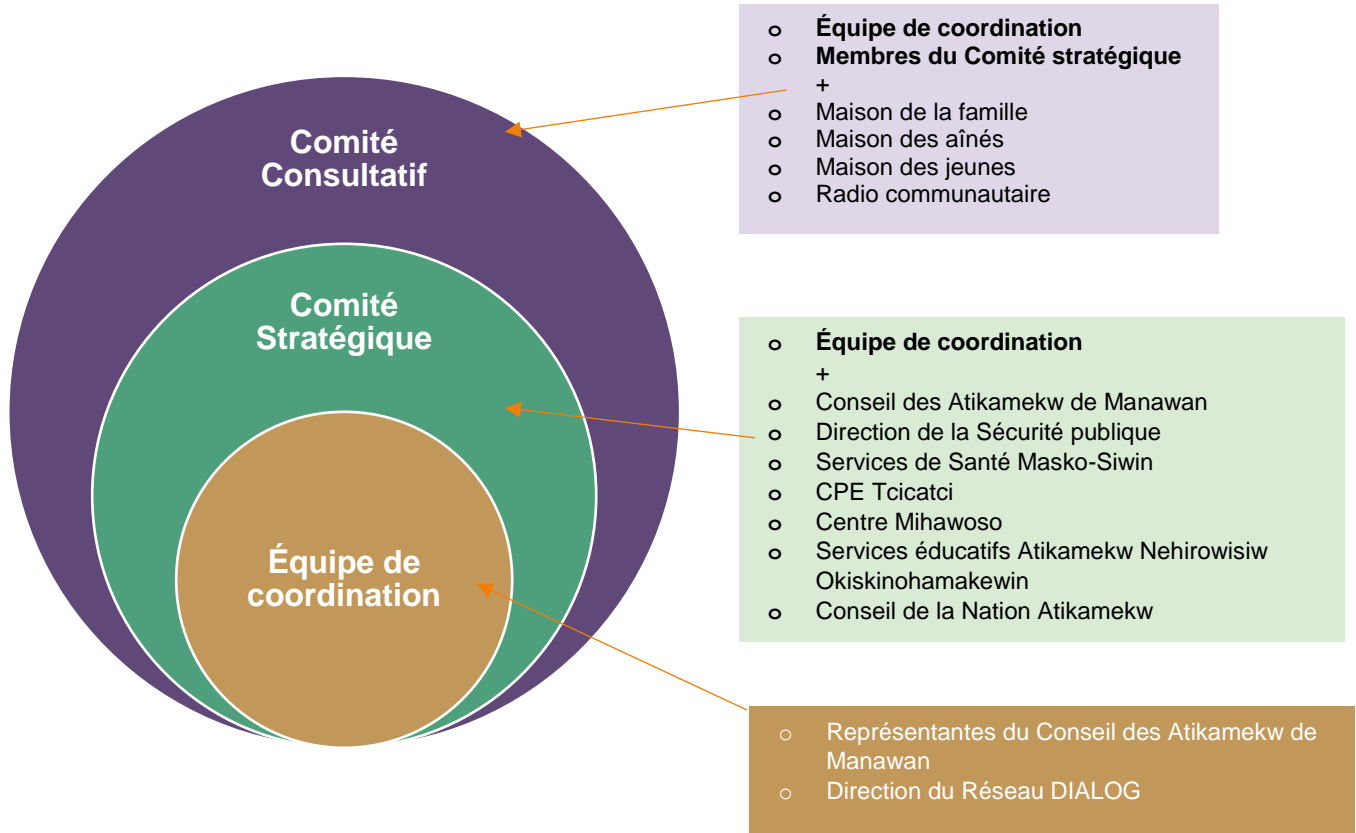


Quelles visées entretient Mikinakw?

- ✂ Agir de manière concertée sur les sources et les manifestations de la violence fondée sur le sexe
- ✂ Mettre en œuvre un processus de transformation sociale et communautaire
- ✂ Améliorer, actualiser et agencer les pratiques de prévention, d'intervention, de protection et d'accompagnement existantes.
- ✂ Bonifier l'offre de services en optimisant les expertises des partenaires
- ✂ Permettre aux partenaires du Cercle de se doter collectivement de nouveaux mécanismes, connaissances, pratiques et capacités
- ✂ Régénérer les savoirs et les pratiques traditionnels en matière de guérison
- ✂ Instaurer un climat de confiance favorable à l'épanouissement de tous les membres de la communauté : enfants, jeunes, femmes, hommes, aînées/aînés et personnes vulnérables

- ✦ Réactualiser les rôles des aînées/aînés et des groupes d'aidants/aidantes culturels afin de développer des environnements sécuritaires grâce à l'implication active et la vigilance exercée par ces personnes

Comment Mikinakw fonctionnera-t-il?



Quel rôle pour la recherche et la coproduction des connaissances dans Mikinakw?

- ✦ Contribuer aux apprentissages et aux réalisations de Mikinakw en misant sur une démarche collaborative, participative et interactive avec l'équipe de coordination et les membres des comités créés, dans le respect des principes éthiques de la recherche avec les Peuples autochtones
- ✦ Coconstruire les outils méthodologiques nécessaires à la collecte et à l'analyse des informations issues de la mise en œuvre du Mikinakw
- ✦ Concevoir des outils et guides pédagogiques et accompagner l'équipe de coordination dans l'organisation des sessions de formation destinées à tous les partenaires du Cercle
- ✦ Documenter au fur et à mesure de leur déploiement les nouvelles pratiques, les expériences des personnes survivantes et des membres de leur famille, et les initiatives mises de l'avant par Mikinakw
- ✦ Mobiliser les connaissances acquises et s'assurer de leur diffusion au sein de la communauté par l'entremise de différents produits (brochures, répertoires, rapports, émissions radio, affiches, etc.)

Quelles seront les activités mises en œuvre entre 2019 et 2024?

✧ Création d'outils et de moyens de concertation

Répertoire des services et programmes existants
Calendrier communautaire des activités
Infolettre (papier et électronique) trimestrielle
Rencontres du comité stratégique et du comité consultatif
Conception de matériel pédagogique pour les sessions de formation des partenaires

✧ Mise en œuvre d'actions et produits de sensibilisation, prévention et protection

Capsules audio et vidéo
Livre sur les abus sexuels destiné aux enfants du primaire
Ateliers de transmission des savoirs et pratiques traditionnelles pour les jeunes filles et jeunes garçons
Groupe de sentinelles/gardiennes pour les situations d'urgence se rencontre (Ka nakataweritciketcik)
Ateliers de théâtre performatif avec les jeunes

✧ Développement d'actions et de produits d'accompagnement, d'intervention et d'encadrement

Formation d'un groupe de femmes âgées aidantes culturelles (Kokominook)
Formation d'un groupe d'hommes âgés aidants culturels (Kimocominook)
Organisation d'ateliers d'art thérapie (photo, peinture, écriture, perlage et artisanat) avec les femmes survivantes de la violence
Organisation d'ateliers de guérison en territoire avec les familles

Comment seront financées les activités et les réalisations de Mikinakw?

Le projet a obtenu un soutien financier de 1 M\$ sur une période de 5 ans (2019-2024) de la part du gouvernement fédéral dans le cadre du Programme de financement de la lutte contre la violence fondée sur le sexe du ministère de la Femme et de l'Égalité des genres.



Les récipiendaires du volet québécois du Programme lors de l'annonce publique le 31 mai 2019, à Montréal.